

АИС «Питание»

Структура и функционирование системы

1. Описание процесса деятельности

1.1. Сбор денежных средств

В начале каждого учебного полугодия образовательное учреждение передаёт в АИС «Питание» реестр учащихся, содержащий перечень учащихся образовательного учреждения в разбивке по классам, сведения о родителях (опекунах), а также сведения о льготах (стрелка 1). По мере изменения сведений (перевод учащихся в другое учебное заведение, изменение сведений о льготах) образовательное учреждение передаёт дополнения к реестру.

Министерство финансов ежемесячно перечисляет субсидии на дотации на оплату питания на счет Уполномоченного органа, открытый в УФК (стрелка 2). Размер субсидии определяется исходя из выделенных лимитов и остатков субсидии прошлого месяца.

Родители (опекуны) перечисляют денежные средства на питание детей через кредитные организации (стрелка 3). Денежные средства могут быть внесены через банкомат, через интернет-банк или в операционной кассе банка по квитанции со штриховым кодом. Квитанции со штриховым кодом могут быть получены различным способом: напечатаны на родительском портале, напечатаны в образовательном учреждении и переданы родителям, напечатаны в централизованной бухгалтерии и переданы родителям через учеников. Также платежи могут быть внесены через электронные терминалы самообслуживания.

Кредитные организации перечисляют полученные денежные средства на счет Уполномоченного органа (стрелка 4). Денежные средства могут перечисляться двумя способами:

- В виде сводных платежных поручений, сопровождаемых реестром принятых платежей, передаваемым в Департамент финансов.
- В виде индивидуальных платежных поручений.

Сведения о поступивших платежах поступают в Департамент финансов и далее передаются в Уполномоченный орган (стрелка 5). Разноска поступивших платежей по лицевым счетам осуществляется в автоматическом режиме. Если платежи не могут быть разнесены автоматически, то разноска осуществляется сотрудниками Централизованных бухгалтерий районов города, имеющими клиентский доступ к функциям АИС «Питание».

1.2. Учет услуг по питанию

Учащиеся посещают образовательные учреждения, факт их присутствия отмечается в школьной ИС с помощью персональных карт, в том числе ЕКарт (стрелка 6). Считывание карт осуществляется на турникетах СКУД. Если учащийся не имеет карты или забыл её дома, факт присутствия отмечается классным руководителем.

На основании данных о присутствии ежедневно формируется и передается в организацию питания заявка на питание (стрелка 7). Заявка заверяется электронной подписью уполномоченного лица образовательного учреждения и передается через АИС «Питание».

Между образовательным учреждением и организацией питания передаются и согласовываются двухнедельное меню и меню на текущую дату (включая стоимостные параметры), к которым могут прилагаться технологические карты (стрелка 8). Документы формируются организацией питания и утверждаются образовательным учреждением, передача документов осуществляется через АИС «Питание».

На основании объема фактически оказанных услуг по питанию учащихся организация питания формирует акт выполненных работ (стрелка 9). Акт заверяется электронной подписью уполномоченного лица организации питания и передается через

АИС «Питание». Акт выполненных работ утверждается уполномоченным лицом образовательного учреждения.

После согласования акта образовательное учреждение передаёт в Уполномоченный орган акт выполненных работ с приложением суточного отчета по питанию (поименный список учащихся с указанием варианта обеда для каждого).

1.3. Оплата услуг по питанию

Уполномоченный орган на основе суточного отчета и акта выполненных работ формирует операции по индивидуальным лицевым счетам. На индивидуальных лицевых счетах ведется раздельный учет денежных средств родителей, субсидий из областного бюджета и средств муниципального бюджета. На основании операций формируются заявки на оплату услуг организаций питания (стрелка 11). Заявки передаются в финансовый орган.

На основании заявок на оплату финансовый орган перечисляет денежные средства на расчетные счета организаций питания (стрелка 12).

1.4. Отчетность

Уполномоченный орган регулярно формирует и передаёт в Департамент финансов, а Департамент финансов далее в Министерство финансов Свердловской области отчеты о расходовании субсидии на дотации на оплату питания (стрелка 13). Формат и способ передачи отчетов утверждаются Министерством финансов.

Родители имеют доступ к информации о состоянии индивидуальных лицевых счетов, а также к другой информации (факты входа/выхода и меню). Доступ осуществляется через родительский портал (стрелка 14). При входе на портал производится аутентификация и авторизация пользователей.

2. Функциональная структура

АИС «Питание» включает в себя три основных функциональных блока:

- Подсистема доставки электронных документов.
- Процессинговый центр.
- Родительский портал.

В подразделах ниже приведено описание данных функциональных блоков.

2.1. Подсистема доставки электронных документов

Подсистема доставки электронных документов (далее – ПДЭД) предназначена для организации обмена и согласования документов между образовательными учреждениями, организациями питания и уполномоченным органом. Через ПДЭД передаются структурированные электронные документы, заверенные электронной подписью. Передаются следующие виды документов: двухнедельное меню, ежедневное меню, заявка на питание, акт выполненных работ, суточный отчет по питанию, реестр учащихся.

После того, как документ в ПДЭД заверен электронными подписями всех требуемых участников взаимодействия, он передаётся в процессинговый центр для обработки.

2.2. Процессинговый центр

Процессинговый центр предназначен для учета полученных субсидий и родительской платы, учета оказанных услуг по питанию учащихся, ведения индивидуальных лицевых счетов и расчета сумм перечислений организациям питания.

В процессинговый центр из различных источников поступают сведений о перечисление денежных средств (субсидии, родительской платы) и оказании услуг по питанию учащихся, на основании данных сведений формируются операции по индивидуальным лицевым счетам и заявки на перечисление денежных средств организациям питания.

2.3. API интеграции с порталами

Родительский портал предназначен для предоставления родителям (опекунам) сведений о состоянии индивидуального лицевого счета. Дополнительно через портал

могут предоставляться другие сведения – например, сведения о времени прихода в школу и ухода из школы, меню и технологические карты, сформированные квитанции для оплаты со штриховым кодом.

Родительский портал может быть реализован различными способами:

- В виде раздела на официальном портале Екатеринбурга.
- В виде раздела на школьном (образовательном) портале или сайте школы.

АИС «Питание» предоставляет для родительского портала программный интерфейс, с помощью которого портал запрашивает требуемые сведения.

2.4. API интеграции с платежными агентами

API интеграции с платежными агентами предоставляет организациям, принимающим платежи в счет платы за питание обучающихся, сервисы по получению и проверке лицевых счетов, передаче информации о платежах в реальном времени и передаче реестров платежей.

API интеграции с платежными агентами обеспечивает сторонним организациям – операторам электронных терминалов самообслуживания, салонам связи, кассам приёма платежей – возможность принимать родительскую плату.

2.5. Программный комплекс уровня образовательного учреждения (школьная система)

В образовательных учреждениях могут использоваться различные информационные системы, реализующие функции учета посещения и учета питания учащихся (далее – школьные системы). В рамках АИС «Питание» реализуется эталонная реализация школьной системы, которая может быть использована в тех образовательных учреждениях, в которых ранее не была внедрена какая-либо другая система.

Программный комплекс уровня образовательного учреждения предназначен для следующих целей:

- Ведение реестра учащихся.
- Учет посещения образовательного учреждения.
- Формирование заявок на питание.
- Учет организованного питания.
- Учет неорганизованного питания.
- Формирование отчетов о питании.

3. Внешние взаимодействия

АИС «Питание» взаимодействует с информационными системами различных организаций, в том числе Департамента финансов, Министерства финансов, образовательных учреждений, организаций питания. Взаимодействия рассмотрены в подразделах ниже.

3.1. Взаимодействие с Департаментом финансов

АИС «Питание» взаимодействует с тремя информационными системами Департамента финансов – Программный комплекс администраторов неналоговых поступлений в бюджет (ПК АНПБ), Система финансового электронного документооборота Департамента финансов (ФЭДО ФБУ) и Автоматизированный центр контроля (АЦК-Финансы).

ПК АНПБ выполняет обработку реестров принятых платежей, полученных от кредитных организаций. Кредитные организации формирует реестры по платежам, принятым по квитанциям со штриховым кодом. ПК АНПБ формирует и передает в адрес АИС «Питание» реестр платежей, содержащий информацию о родительской плате.

Через ФЭДО ФБУ в АИС «Питание» загружаются выписки по лицевым счетам образовательных учреждений.

АЦК-Финансы обеспечивает казначейское исполнение бюджета. АИС «Питание» взаимодействие с АЦК в части учета и управления субсидиями. АИС «Питание» формирует и передаёт в АЦК заявки на оплату.

3.2. Взаимодействие с Министерством финансов

АИС «Питание» периодически формирует отчеты о расходовании субсидий областного бюджета, которые утверждаются Департаментом Финансов и далее передаются в Министерство финансов.

3.3. Взаимодействие с образовательными учреждениями

Взаимодействие с образовательными учреждениями осуществляется через ПДЭД. Образовательных учреждения загружают в АИС «Питание» реестры учащихся (а также изменения к ним) и суточные отчеты по питанию, а также заверяют электронной подписью загруженные организацией питания меню, технологические карты и акты выполненных работ.

Дополнительно АИС «Питание» предоставляет сотрудникам образовательных учреждений доступ на чтение информации о состоянии лицевых счетов (в первую очередь должников) для проведения работы с родителями.

3.4. Взаимодействие с организациями питания

Взаимодействие с организациями питания осуществляется через ПДЭД. Организации питания загружаются в АИС «Питание» меню, технологические карты и акты выполненных работ, а также заверяют электронной подписью загруженные образовательным учреждением суточные отчеты по питанию.

3.5. Взаимодействия с порталами

Взаимодействие с порталами осуществляется через API интеграции с порталами. Порталы вызывают методы API для получения сведений о состоянии индивидуального лицевого счета и операциях по счету, о примерном меню и меню на текущую дату, о фактах входа и выхода учащегося из образовательного учреждения.

3.6. Взаимодействие с платежными агентами

Взаимодействие с платежными агентами осуществляется через API интеграции с платежными агентами. Платежные агенты в первую очередь проверяют введенный номер лицевого счета либо получают номер лицевого счета по данным учащегося. Далее платежные агенты передают информацию о совершенных платежах.

Приложение 1. Иллюстрации

Структура АИС «Питание»

АИС «Питание»

Подсистема доставки электронных документов

Предназначена для защищенного обмена юридически значимыми электронными документами между участниками (школы, организации питания, уполномоченный орган).

Процессинговый центр

Предназначен для учета оказанных услуг по питанию учащихся, ведения лицевых счетов учащихся, расчета сумм подлежащих перечислению организациям питания.

API интеграции с порталами

Предназначено для предоставления на родительский портал информации о входе/выходе в школу, о питании, меню, а также функций по печати квитанций со штрих-кодом.

API интеграции с платежными агентами

Предназначено для проверки лицевых счетов, введенных на терминалах самообслуживания и указанных в платежных документах, получения лицевых счетов по данным ребенка, передачи информации о совершенных платежах в реальном масштабе времени.

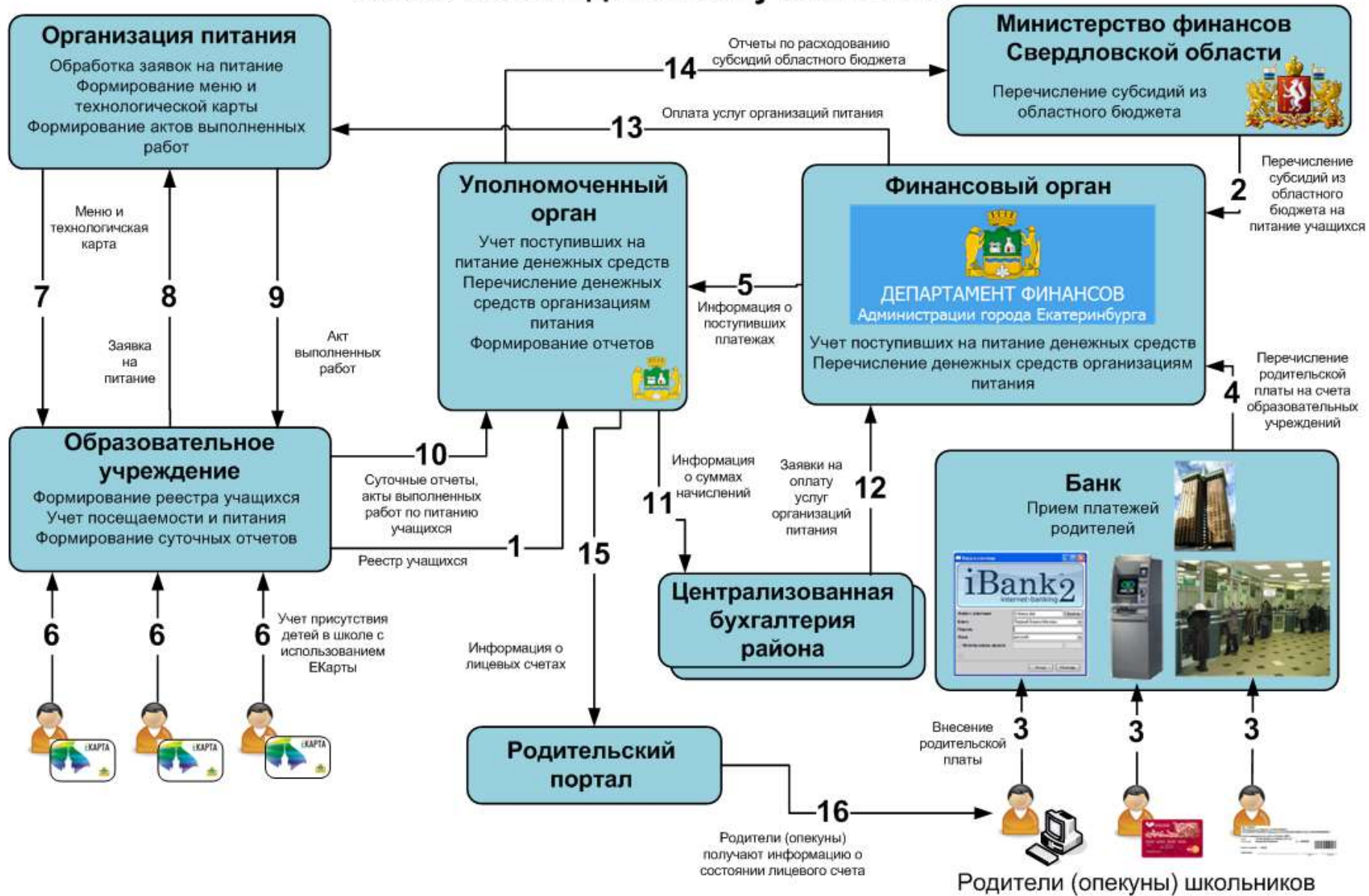
Школьная система

Предназначена для ведения реестра школьников, формирования заявок на питание, учета услуг по питанию и формирования отчетов по питанию.

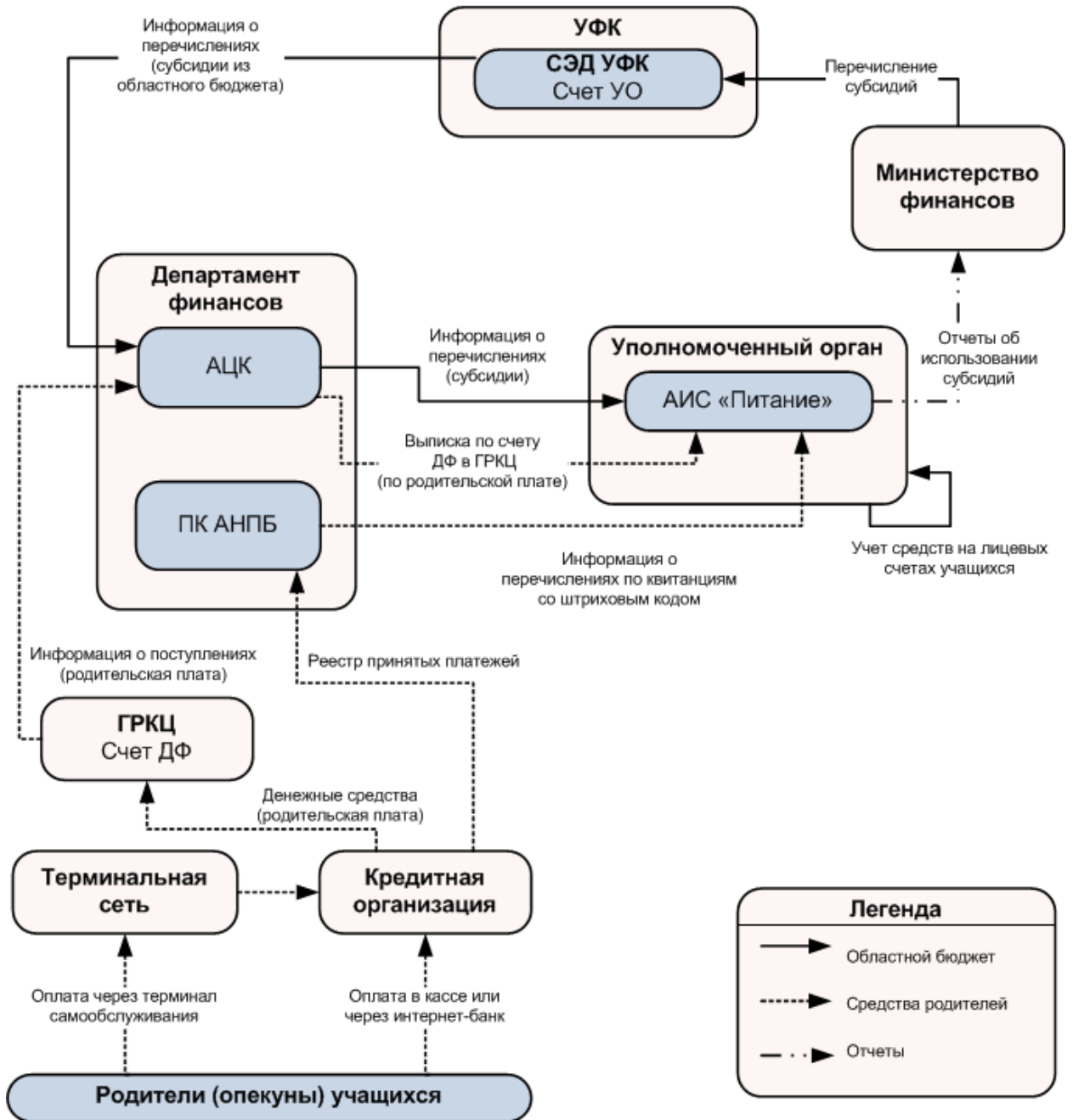
АИС «Питание». Смежные информационные системы



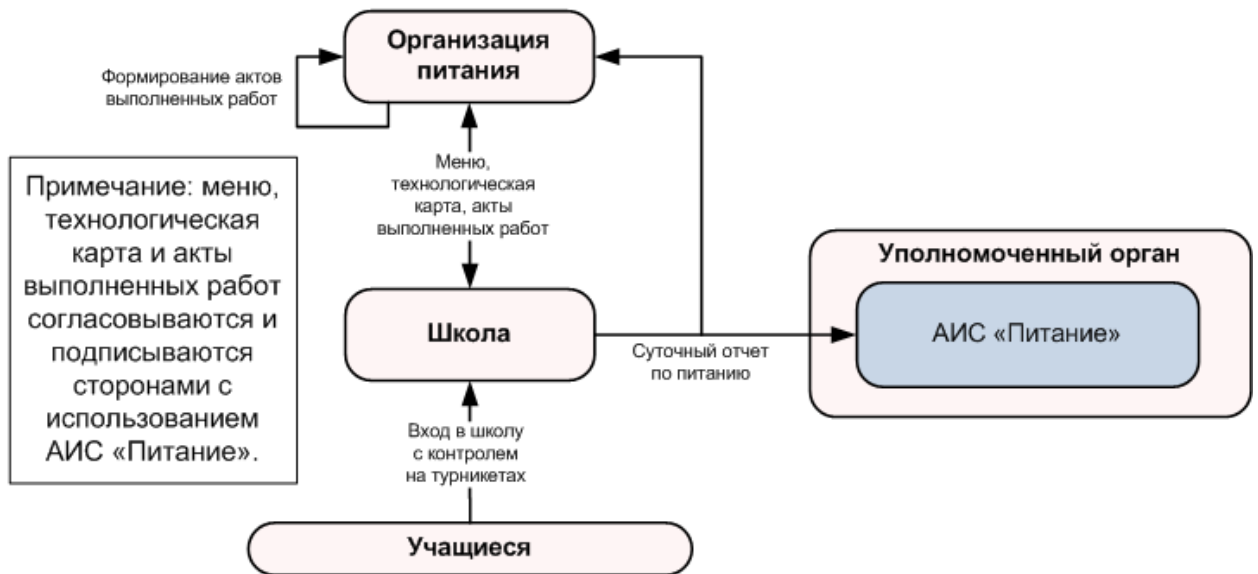
Схема взаимодействия участников



Сбор денежных средств на оплату питания школьников



Учет питания школьников



Перечисление денежных средств организациям питания

